



Le Musée des Enfants
Het Kindermuseum

Rapport d'activités 2025

Le Musée des Enfants asbl





- 3** : Mission de l'asbl
- 4** : Comment le Musée atteint-il ses objectifs pédagogiques?
- 5** : Les expositions
- 6** : Qui vient au Musée des Enfants?
- 7** : Ce qu'ils en disent?
- 8** : Fréquentation
 - 1. Total des visiteurs et visiteuses
 - 2. Ouverture au public (mer-sam-dim)
- 9** : 3. Visites scolaires
- 10** : 4. Fêtes d'anniversaires et fêtes privées
- 11** : 5. Stages des congés scolaires
- 12** : Activités extrascolaires
- 13** : Le Musée se mobilise
- 14-15** : Les derniers projets
- 16** : Animations extérieures, le Musée rayonne
- 17** : Qui travaille au Musée des Enfants?
- 18** : Résultats 2025 - Les recettes
- 19** : Résultats 2025 - Les dépenses
- 20** : Merci à nos sponsors et partenaires
- 21** : Merci à nos donateurs et donatrices
- 22** : On en parle !
- 23** : Contactez-nous !



Donner à tous les enfants l'opportunité d'apprendre à mieux se connaître, à mieux connaître les autres ainsi que le monde qui les entoure afin de devenir des citoyens et des citoyennes confiants et confiantes, curieux et curieuses, ouverts et ouvertes aux autres.

Un parcours ludique et interactif : les 5 piliers de la pédagogie

Découvrir :

stimulés par les différents décors, les ambiances et les jeux, guidés par l'animateur ou l'animatrice, les enfants partent à la découverte



Expérimenter :

au moyen des différents jeux, l'enfant expérimente, recueille des informations et découvre ses talents



Apprendre :

grâce à l'expérimentation, les animations et la communication de l'animateur ou l'animatrice, l'enfant retient



Créer :

grâce aux jeux, aux ateliers et au travail de l'animateur ou l'animatrice, l'enfant est encouragé à créer lui-même



Réfléchir :

grâce aux interactions autour d'expériences vécues, l'animateur ou l'animatrice suscite la réflexion





Comment le Musée atteint-il ses objectifs pédagogiques?

Pour réaliser ce travail, le Musée met sur pied des expositions participatives et ludiques dans lesquelles les animateurs et animatrices jouent un rôle primordial. Celui de donner vie à l'exposition, de créer un climat de confiance, de donner la parole aux enfants, d'avoir envers eux une écoute attentive et accueillante et de leur permettre d'exprimer leurs émotions.

Les activités sont proposées en français, en néerlandais et en anglais.

	Lundi	Mardi	Mercredi	Jeudi	Vendredi	Samedi	Dimanche
matin	<ul style="list-style-type: none">Ecoles primaires néerlandophones	<ul style="list-style-type: none">Ecoles primaires néerlandophones	<ul style="list-style-type: none">Ecoles primaires et 3ème maternelle	<ul style="list-style-type: none">Ecoles primaires franco-phones	<ul style="list-style-type: none">Ecoles primaires franco-phones	<ul style="list-style-type: none">Fêtes d'anniv.	<ul style="list-style-type: none">Fêtes d'anniv.
après-midi	<ul style="list-style-type: none">Ecoles primaires néerlandophonesAteliers créatifs	<ul style="list-style-type: none">Ecoles primaires néerlandophonesAteliers créatifs	<ul style="list-style-type: none">Ouverture au publicLe mercredi des famillesThéâtre avec RachelFêtes d'anniv.	<ul style="list-style-type: none">Ecoles primaires franco-phonesLes petits du jeudi	<ul style="list-style-type: none">Ecoles primaires franco-phones	<ul style="list-style-type: none">Ouverture au public	<ul style="list-style-type: none">Ouverture au public

7 jours / 7 + ouverture au public tous les jours pendant les congés scolaires



Les expositions ludiques et interactives sont imaginées, créées et entièrement réalisées par l'équipe du Musée. Les thèmes abordés au fil des années sont : la peur, la richesse des 5 sens, la confiance en soi, la force créatrice de l'imagination, l'adaptation au changement, la générosité de la couleur, les repères dont on a besoin pour vivre et grandir ou prendre le temps de s'émerveiller des petites choses de la vie de tous les jours. L'exposition actuelle porte sur l'équilibre, les cultures, la créativité, les talents, la connaissance de soi.

Cette 17ème exposition, **Des ailes pour grandir**, propose de donner des bagages aux enfants pour quitter le nid, pour prendre leur envol.

Ils découvrent leurs **ressources** dans lesquelles puiser lorsqu'une situation nouvelle se présente. Ils s'interrogent sur l'**équilibre**. Ils partent à la découverte de **différentes cultures**. Ils relèvent des **défis créatifs** grâce à leurs idées et à leur imagination. A l'abri dans leur petit monde ou leur jardin secret, ils **rêvent** et laissent vagabonder leur **imagination**.





Qui vient au Musée des Enfants?



Elèves & enseignant·e·s
- Ecoles primaires



Elèves & enseignant·e·s
- Enseignement spécial



Mouvements de
jeunesse, écoles
des devoirs...



Jeunes en
réinsertion sociales



Familles
4-12 ans



Etudiant·e·s en éducation et
futur·e·s enseignant·e·s -
Missions locales pour l'emploi



Groupes &
Associations
extrascolaires



Le Musée va vers les enfants
hospitalisés, les Maisons
médicales et de quartiers



Ce qu'ils en disent?

La découverte
d'un Musée
adapté aux
enfants

Ludique et
instructif

Richesse du
matériel,
magie du lieu

Une approche
pédagogique
différentes

Chatouille les
5 sens

Les enfants
s'émerveillent et
apprennent autrement
que de coutume

Travail de
l'imaginaire et
des émotions

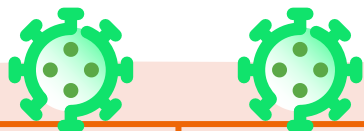
Lieu vivant dans
lequel il fait bon
SE découvrir

Le Musée des Enfants propose une plateforme unique **d'activités et d'ateliers**, où, les **5 sens en action**, l'enfant découvre, explore, essaye et se connecte avec la réalité du monde dans lequel il vit.

Le Musée des Enfants est une **asbl d'utilité publique belge** créée en octobre 1976. Il est situé à Ixelles dans le Parc Jadot. Une magnifique maison de maître de style Beaux-Arts, classée en février 2016, abrite le Musée. Le cadre de verdure et l'architecture environnante donnent à l'activité ludique du Musée une dimension didactique supplémentaire pour les enfants et leurs parents.



1. Total des visiteurs et visiteuses



2019	COVID 19 2020	COVID 19 2021	2022	2023	2024	2025
35 260	12 000	7653	27 067	27 649	28 593	31 038

2. Ouverture au public (mer-sam-dim + vacances scolaires)




2019	COVID 19 2020	COVID 19 2021	2022	2023	2024	2025
19 705	4200	4855	21 147	18 715	19 175	19 374

Visite active de l'exposition par les parents et leurs enfants et participation à des ateliers entourés par les animateurs et animatrices du Musée (cuisine, théâtre, contes, construction, bricolage).





3. Visites scolaires



2019	COVID 19 2020	COVID 19 2021	2022	2023	2024	2025
8034	2634	1513	2547	6015	5875	5919

- petits **groupes de 15**,
- guidés par un animateur ou une animatrice du Musée à travers l'exposition pendant une **journée entière** (de 10h à 15h).

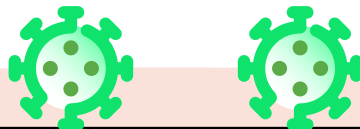
L'animateur ou l'animatrice encourage les enfants à toucher, explorer, « vivre » l'exposition ainsi qu'à s'exprimer et à dialoguer en rapport au thème choisi.

Le **livret pédagogique** est envoyé aux professeur·e·s pour la préparation de la visite. Un questionnaire de satisfaction clôture la visite de la classe.





4. Fêtes d'anniversaires et fêtes de sociétés



	2019	COVID 19 2020	COVID 19 2021	2022	2023	2024	2025
	5556	1012	2056	3229	2919	3543	3940

Les enfants fêtent leur anniversaire au Musée. Deux formules sont proposées aux parents :

- **Anniversaire le matin** : formule complète avec animation, visite, gâteau et boissons pour 15 enfants (330€)
- **Anniversaire l'après-midi** : pas d'animation mais un atelier privatisé, visite libre, gâteau et boisson pour 12 enfants (245€)
- **Fête d'entreprise** sur devis
- **Fête Calypso** : 330€ tout compris





5. Stages des congés scolaires



2019	COVID 19 2020	COVID 19 2021	2022	2023	2024	2025
120	120	245	89	46	58	61

Les stages sont toujours organisés par deux animateurs ou animatrices qualifié·e·s et bénéficient de toute l'infrastructure du Musée ainsi que du Parc Jadot attenant au Musée.

Les enfants s'approprient l'exposition et les ateliers : les **thèmes créatifs** sont très divers et s'adaptent à l'âge des enfants. Une **sortie est prévue** en milieu de semaine en lien avec le thème du stage.

Le Musée propose aux familles participantes le document de déductibilité fiscale. Ces stages sont organisés en français et/ou en néerlandais.





Activités extrascolaires

Les Petits du jeudi (4 à 6 ans)

- Toute l'année scolaire
- Accueil **des plus petits**, les jeudis après-midi (10 participant·e·s)
- Pour 2h d'**activités découvertes et créatives**
- Une activité très demandée par les parents du quartier



Le cours de théâtre du mercredi avec Rachel (8 à 13 ans)

- Cours de **théâtre** pour les **plus grands**
- **Approche ludique** de la scène permettant aux enfants de s'épanouir dans leur créativité
- depuis 2024, ouverture d'un 2ème cours
- 14h00 à 15h30 et 16h00 à 17h30



“Ateliers créatifs” du lundi et du mardi soir

- Programme de **prévention du décrochage scolaire**
- L'accent est mis sur le jeu avec le néerlandais
- 4 groupes de 15 enfants
- Les animateurs ou animatrices vont chercher les enfants à l'école



- Un **stage artistique** de 2h
- Subventionné par la **Région de Bruxelles capitale**



Le mercredi des Familles

- Une visite guidée pour un **groupe parent-enfants**



- But = inciter les **nouveaux arrivants** ou les familles n'ayant **pas l'occasion de visiter des lieux culturels** de se familiariser avec les sorties au Musée
- C'est grâce au support financier de la **Commune d'Ixelles** et à ses **acteurs de terrain** que les enfants des quartiers et des écoles de devoirs en bénéficient



Animation à l'hôpital

- Soutenu par le **Fonds Adolphe Max** depuis ses débuts
- Assurer des animations dans deux **hôpitaux bruxellois** : l'hôpital d'Ixelles et l'hôpital Saint-Pierre
- Par manque de place dans les institutions spécialisées, des enfants **sont logés dans les services pédiatriques** des hôpitaux
- Occasion pour le Musée d'accueillir ces enfants ½ journée



Raconte-moi tes histoires !

- **Evènement annuel** du Musée des Enfants présenté en collaboration avec la Commune d'Ixelles depuis 2006.
- Programme d'**activités**
- But = faire découvrir au public la richesse des **initiatives locales** en matière de **solidarité intergénérationnelle**
 - Dans le cadre de la **semaine européenne de l'intergénération** tous les derniers dimanches d'avril
 - Avec le soutien de la **Région de Bruxelles Capitale** et de la **Commune d'Ixelles**



Accueil de volontaires européens



- Accueil de **stagiaires**
- de Belgique et d'Europe (pas en 2025)

Organismes para-judiciaires

- depuis 2020, cette activité d'**entraide** avec des organismes comme le **Radian** est plus difficile à mettre en place au Musée des Enfants



- Nous gardons les contacts avec les éducateurs et restons à leur disposition

Entrées

à prix réduit Article 27

- **1071 entrées** en 2025



Nouvelles images du Grand livre des contes

- Création de **56 nouvelles images du Grand Livre des Contes**
- Outil unique soutenant l'imagination des enfants



- Repensées et adaptées à l'univers des enfants d'aujourd'hui

Création d'un jeu de contes "4 in One"



- Diffusé et vendu au grand public

Booklet d'activités
FR/NL/EN



Le petit jardin du Musée

- Transformé en « **Jardin Découvertes** »
- Nouvel espace de jeux sur le thème de la **protection des minuscules** et l'**observation des insectes**



Réalisation d'un jeu de construction géant



- Cet espace s'inscrit dans l'exposition actuelle « Des ailes pour grandir » et est réalisé en **collaboration avec le Musée des Sciences Naturelles**

- À destination des groupes du mercredi



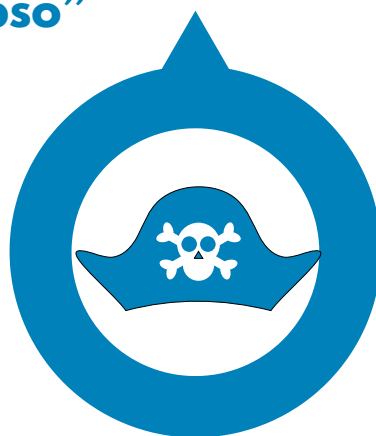
Projet Inclusion - le Musée de TOUS les enfants

- Démarrage de différentes activités pour **améliorer l'aspect inclusif** du Musée
- par ex : amélioration de la salle **Culture** (ajout anglais et braille)
- Projets en cours



“Le code du Capitaine Calypso”

- **Escape Game** organisé sous forme de chasse au trésor
- Chaque défi fait appel à une **compétence différente** : logique, créativité, sens du langage ou esprit d'équipe



Avant-première cinéma!

- Chaque année (sauf Covid) le CA du Musée des Enfants organise une **avant-première cinéma** pour récolter des fonds



Nouvelle salle

- Ouverture d'une salle consacrée à **l'Equilibre** en 2024 avec la **fédération belge de la Slackline** et les **Jeunesses Scientifique de Belgique**
- 2025 = création de son **exploitation** et de son **animation**





- Le Conseil Bruxellois des Musées : depuis mai 2008, Le Musée est **membre adhérent du CBM** et participe aux activités organisées par **Brussels Museums** comme les Brussels Museums **Nocturnes**.
- **Fête des Familles / Fête de l'Aulne**
- **Quinzaine de la Petite Enfance** organisé par la Commune d'Ixelles
- **Culture Ixelles** en septembre : journée de promotion des activités culturelles sur Ixelles
- Participation à **Pat'rouille** : prévention et apprentissage de la sécurité et du respect des autorités pour les élèves de 5ème primaire
- Collaboration avec les **Kidical Mass** pour la Journée sans voiture



Le Musée des Enfants est membre de :

- Hands On International
- Incidence, la Fédération des Centres d'Expression et de Créativité
- Promethéa
- Toolbox
- Volontaires.be et Give a day
- Fonds 4S



Qui travaille au Musée des Enfants?



Administratif

- **Secrétaire**
Sirine Louati
- **Communication & Fundraising**
Anaïs Hulet
- **Aide secrétariat & donateurs-rices**
Thérèse Behafy (bénévole)

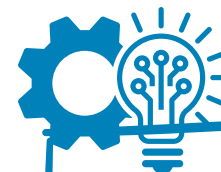


Direction

- **Assemblée générale**
11 membres effectifs (bénévoles)
- **Conseil d'administration**
7 administrateurs-rices
Ariane Lippens : Présidente (bénévoles)
- **Direction générale**
Fabienne Doigny



Le Musée des Enfants
Het Kindermuseum



Technique

Resp. maintenance & achats
Gestion des travaux, accueil jeunes & stagiaires, grands événements

Margaux Daubin

Equipe entretien

- Hanane Daby
- Naima Mouflih

Menuisiers/ techniciens

- Arnault Dechamps
- Said Harroud

Bénévole jardin Jean-Paul Gofette

Animation

Students

- Exaucé
- Hafsa
- Hana
- Joana
- Bénédicte
- Aminatou
- Apolinne
- Linda
- Lucas
- Imane
- Pauline
- Hélène
- Olivia
- Lamiae
- Raymond
- Imad
- Giulia
- Jamil

- Bauke Laforce
- Noémie Courivaud
- Céline Syx
- Sander Thijs
- Gaëlle Samijn
- Laureen Machu
- Sldney Tan
- Rachel Besonhe
- Alexandra Robin
- Alice Coune
- Sorenza Cucci

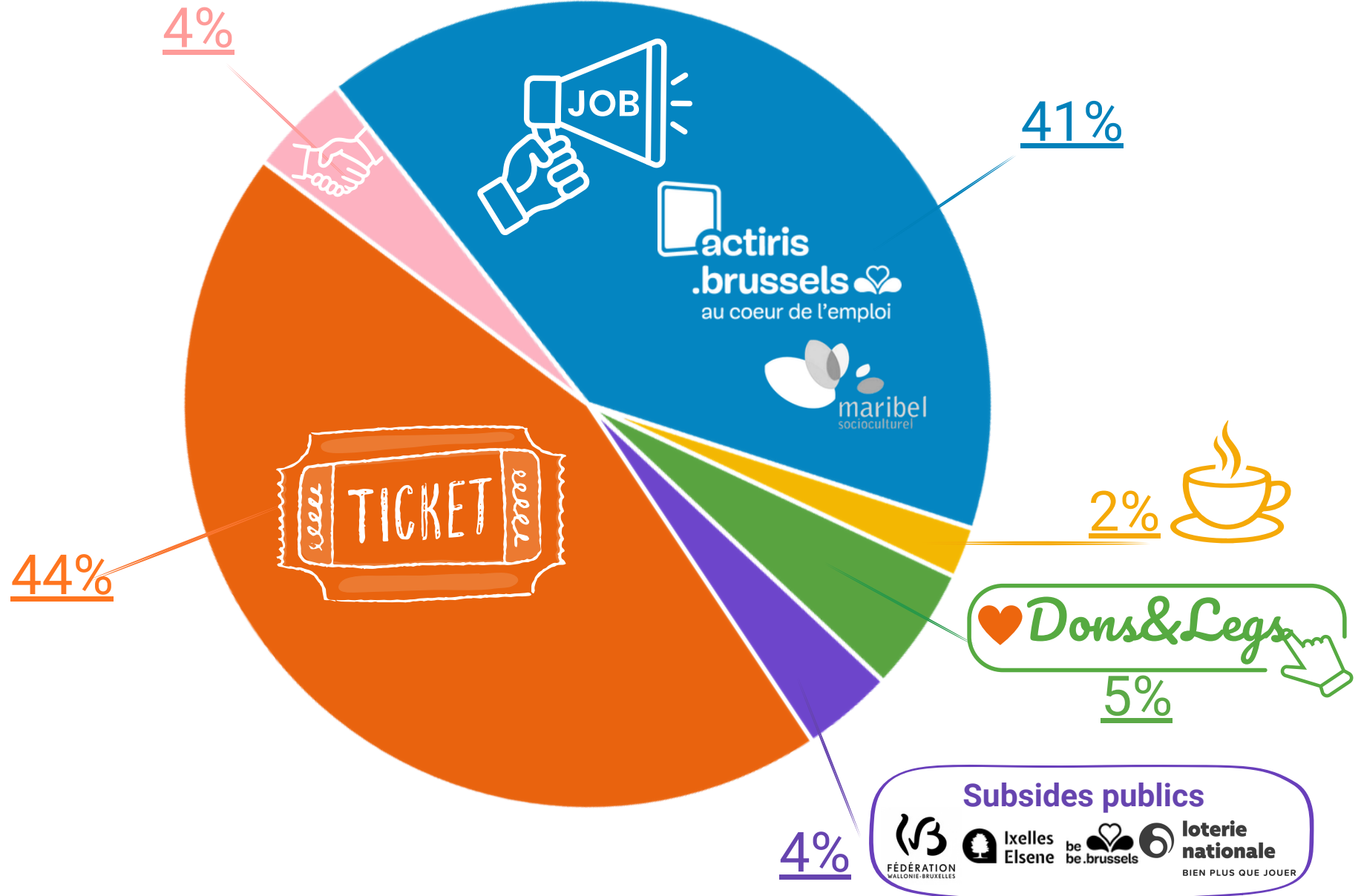
Conseillère bénévole Bernadette Kisters





Résultats 2025 - Les recettes

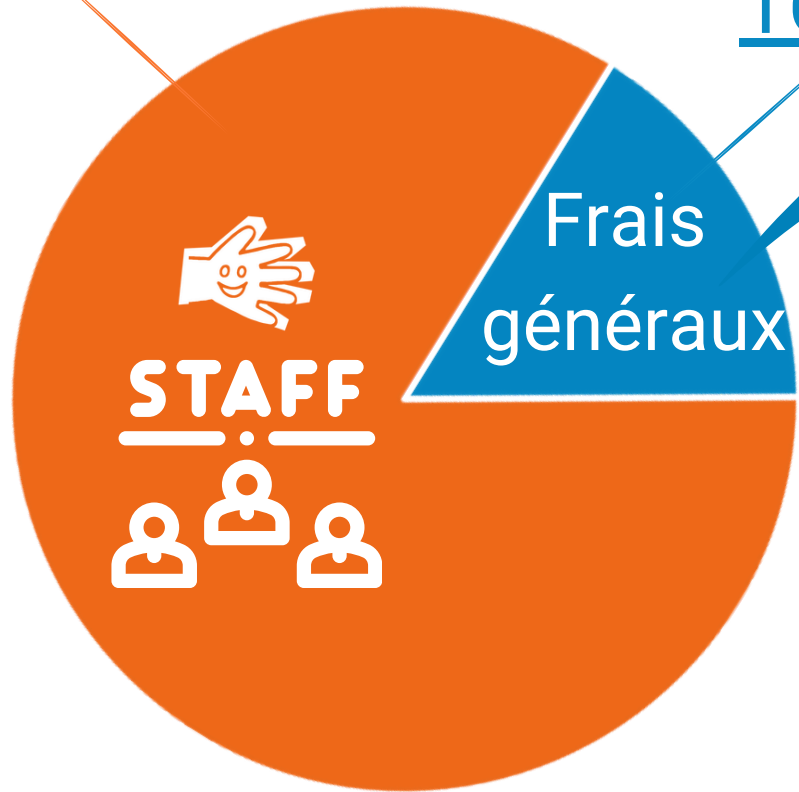
Sponsors, partenariats & crowdgiving pour la toiture





Résultats 2025 - Les dépenses

84%



16%

Frais d'activités

73%

Frais d'exposition

3%

Raconte-moi

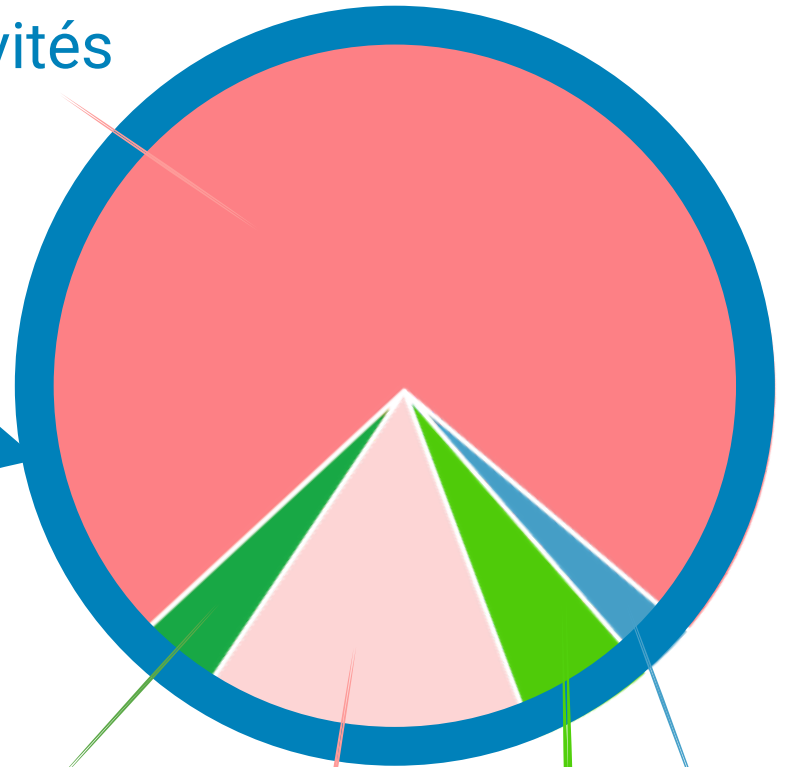
6%

Frais admin.

4%

Frais de maison

15%





Le Musée des Enfants
Het Kindermuseum

Merci à

Subsides publics



Sponsors



Partenaires



Fondations

Fonds Adolphe Max

Fonds Lippens

Fonds Maribel

Fondation Roi Baudoin

Fonds Les Pen's



Merci à nos donateurs & donatrices !

Et vous ?

Dons & Legs, volontariat, sponsoring,...

Soutenez le Musée des Enfants !





Le Musée des Enfants
Het Kindermuseum

On en parle!

le
Ligueur

BRUZZ

La Libre BELGIQUE

Info Ixelles
Elsene



@Le Ligueur des parents
A LA UNE | À l'occasion de ses 50 ans, le Musée ...
4 0
il y a 3 semaines



Het Kindermuseum in Elsene viert op zondag 19 april zijn 50e verjaardag met een groot feest onder de noemer 'Vertel me je verhalen'. Voor deze uitzonderlijke editie opent het museum gratis de deuren voor jong en oud. De activiteiten vinden plaats in het museum zelf en in het Jadotpark.



416
followers



5999
followers



4899
followers





Le Musée des Enfants asbl - Het Kindermuseum vzw
Rue du Bourgmestre 15 Burgemeestersstraat
1050 Ixelles-Elsene



Anaïs Hulet

Communication - Fundraising



anais.hulet@childrenmuseum.be



02 640 68 26

www.museedesenfants.be



Le Musée des Enfants
Het Kindermuseum

